

Coperta I

sus: Labirintul de pe pardoseala Catedralei Chartres.

jos: *Masa Rotundă și Sfântul Graal*. Ilustrație medievală din *Cartea lui Tristram* (Musée Condé).

Coperta IV

Muntele Cunoașterii și al înțelepciunii (pe care căutătorii adevărului trebuie să-l urce treaptă cu treaptă) imaginat într-o reprezentare medievală având pe culme cele șapte arte liberale. Miniatură florentină din secolul al XV-lea (Musée Conde).

© Copyright 1984 by Ansata Verlag, an imprint of Scherz Verlag, Lerne and Munich.

Titlul original: *Das verheimlichte Wissen. Tempelgeheimnisse, verschollene Evangelien und das unbekannte Leben Jesu*, Ansata Verlag, Interlaken, Schweiz, 1993.

Editura SAECULUM I. O.

ISBN 978-973-642-508-0

© Toate drepturile pentru versiunea românească sunt rezervate Editurii SAECULUM I. O.

Peter Andreas
Rose Lloyd Davies

ȘTIINȚELE SECRETE

Secretele templelor.
Evangheliile dispărute.
Viața neștiută a lui Iisus

Traducere de EMANUEL ȘANDRU



Editura SAECULUM I.O.

București - 2024

Ouseley, G.: *Evanghelia vieții desăvârșite*, Berna 1953;
 Pagels, Elaine: *Ispita cunoașterii. Evangheliile gnostice*, Frankfurt/Main 1981;
 Pulver, Max: *Articol în Calendarul Eranos pe anul 1935*, New York;
 Quispel, Gilles: *Gnosticismul ca religie mondială*, Zurich;
 Robinson, J. R.: *Biblioteca de la Nag Hammadi*, Leiden 1977;
 Robinson, J. R.: *Salvatorul care râde*, New York 1981;
 Roszak, Th.: *Animalul incomplet*, München 1982;
 Ruyer, Raymond: *Dincolo de cunoaștere. Gnosticii de la Princeton*, Viena/Hamburg 1977;;
 Schure, Edouard: *Marii inițiați*, Berna/München/Viena 1965;
 Schwaller de Lubicz, Rene: *Știința sacră*, New York 1982;
 Schweitzer, Albert: *Istoria vieții lui Iisus*, Tübingen 1951;
 Sheldrake, Rupert: *Universul creator. Teoria câmpului morfogenetic*, München 1983;
 Smithelt-Lewis, Lionel: *Sfântul Iosif din Arimateea în Glastonbury*, Londra 1955;
 Smith, Morton: *Evanghelia secretă*, Londra 1974;
 Smith, Morton: *Clement din Alexandria și o evanghelie secretă a lui Marcu*, Cambridge MA, 1973;
 Steiner, Rudölf: *Evanghelia lui Luca*, Dortmund 1955;
 Steiner, Rudolf: *Evanghelia lui Matei*, Dortmund 1959;
 Szekely, Edmund: *Învățăturile esenienilor de la Enoh până la manuscrisele de la Marea Moartă*, Londra 1977;
 Tischendorf, C. von: *Biblia de la Sinai*, Leipzig 1871;
 Unnik, W. C. van: *Openbaringen uit Egyptisch Zand*, Den Haag 1960;
 Waley-Singer, Dorothea: *Giordano Bruno, viața și învățăturile sale*, New York 1950;
 Ward, Benedicta: *Viața părinților deșertului*, Londra/Oxford 1980;
 West, John Anthony: *Șarpele pe cer*, Londra 1979;
 Wilson, Ian: *Giulgiul din Torino*, Londra 1978;
 Yates, Frances A.: *Giordano Bruno și tradiția ermetică*, Londra 1964;
 Z'ev ben Shimon Halevi: *Un univers cabalistic*, Londra 1977.

Cuprins

Introducere	5
1. La început a fost Universul	8
2. Zborul sufletesc al învățăceilor din templu	15
3. Apă până la gâtul Sfinxului	22
4. Temple cu figură umană.....	32
5. Echnaton — eretic sau inițiat?.....	38
6. Evangheliile din nisipul Nilului	46
7. Patriarhii deșertului	53
8. Alexandria, perla antichității.....	57
9. Teroarea templelor lui Osiris.....	62
10. În căutarea textului primordial.....	69
11. Ce credeau cu adevărat gnosticii.....	76
12. Qumran și esenienii	88
13. Tainele lui Iisus Hristos	98
14. Dansul apostolilor.....	109
15. A ajuns Iisus până în Tibet?.....	115
16. ... și a murit el pe cruce ?	127
17. Scara lui Iacob	137
18. Ierarhia îngerilor	145

19. Descoperirea lui Tischendorf din Sinai	154
20. În templele din Eleusis	162
21. Hermes – întreit măritul	167
22. Urmele lui Hermes până în contemporaneitate . . .	175
23. În căutarea misteriosului Gral.	182
24. Carl Gustav Jung – psiholog, gnostic, alchimist . . .	190
25. Cosmosul informației.	198
26. Școli moderne ale misterelor.	213
27. Noua știință a divinului	223
28. Cercul se închide.	231
Bibliografie	235



La început a fost Universul

Când s-a transformat homo erectus în strămoșul nostru – cugetătorul și sensibilul homo sapiens? Antropologia apreciază vârsta speciei noastre la circa 40.000 de ani. Aproximativ din acea perioadă de timp, așa se presupune, omul gândește reflexiv. El poate să mediteze asupra unor lucruri. Probabil că au existat, însă, rase care erau deja în stare să gândească profund, iar aici nu este vorba de câteva mii de ani.

Omul cugetător nu-și urma doar instinctele, ci el observa. De la începuturile omenirii el a avut ceva pe care să-și poată testa această capacitate – cerul înstelat, un cer de o astfel de claritate și „curățenie“ cum nu mai întâlnim astăzi decât deasupra mărilor, deșerturilor și munților. Soarele, Luna și stelele întruchipau pentru el, evident, puterea absolută și erau adânc incorporate în sufletul său. El a început să-și rânduiască viața după ritmul stelelor și se ruga la Soare ca la ființa cea mai puternică și înaltă.

Astronomul neolitic nu cunoștea conceptul de „timp“ așa cum îl știm noi din lumea noastră trepidantă. Ceea ce vedea și învăța, transmitea mai departe urmașilor. Era, deci, o activitate în întregime practică.

Echinocliul de primăvară de pe cer îl anunța când se putea începe însămânțarea de început de an. Într-una din zile tre-

buie să-i fi atras atenția că o anumită stea nu mai apărea exact în locul de pe cer unde se obișnuise atât el, cât și predecesorul lui, să o vadă. Și la fel se întâmpla cu toate celelalte stele – întregul cer înstelat se deplasa, extrem de lent dar unitar, în aceeași direcție. Stabilirea acestui fenomen trebuie să fi constituit o descoperire remarcabilă pentru oamenii acelei epoci.

Cândva, în urmă cu mii de ani, astronomii preistorici au înțeles că punctul în care soarele traversează ecuatorul cerului la echinocliu *se mișcă*. Prin observațiile mai multor generații s-a descoperit că această mișcare descrie un „cerc“ eliptic în decursul a circa 26.000 de ani. Această perioadă au împărțit-o în 12 părți pe care le-au denumit după 12 cunoscute constelații. Astfel s-a născut sistemul zodiacal.

Zodiacul a devenit astfel cel mai important simbol al forțelor Soarelui și Universului, de care depindea viața oamenilor acelor milenii.

Din această știință a apărut, pe de-o parte, geometria „practică“, iar pe de altă parte, astronomia și astrologia „filosofică“, care nu erau mai puțin importante pentru oamenii acelei epoci. Cunoștințele de geometrie erau surprinzător de avansate încă din epoca timpurie de piatră, așa cum dovedesc construcțiile megalitice din piatră din Marea Britanie, Stonehenge fiind apogeul acestora. Din geometrie s-au dezvoltat tehnologiile care au permis transportarea unor pietre de câteva tone, pentru construcția „porților“ de la Stonehenge, de la o distanță de peste 300 de kilometri.

Astrologii au împărțit cei 26.000 de ani inimaginabil de lungi după cele 12 zodiacuri în 12 „epoci“ a câte 2166 ani. Filosofii au început să caute corespondența între aceste epoci și dezvoltarea spirituală a oamenilor. Observatorii cerului descoperiseră deja de mult planetele. Fiindcă cerul înstelat constituia totuși o expresie a puterilor cosmice, era ușor

de privit și după o corespondență între imaginea psihică a omului și mecanismul mobil al forțelor planetare.

Astfel s-a născut astrologia. Imaginea unor oameni pe jumătate sălbatici care execută dansuri rituale în jurul monumentelor de piatră este complet răsturnată de descoperirea recentă că cercurile neolitice de piatră sunt „încărcate” într-un mod misterios.

Totul a început în momentul în care câțiva zeci de paleontologi amatori sub conducerea chimistului Dan Robins au decis, într-o cârciumă din cartierul londonez Paddington, să „perie” în amănunt monumentul din epoca de piatră cu aparate Geiger și detectoare de ultrasunete. Unul dintre ei, un naturalist care-și vedea de hobby-ul său de a observa lilieci, a stabilit dintr-o pură întâmplare că aparatul său, la trecerea pe lângă un monument din piatră vechi de 4000 de ani, a reacționat într-un mod neașteptat, iar asta trebuia să însemne ceva.

Din această idee a „savanților trăzniți” din Paddington, așa cum s-au numit ei cu autoironie tipic englezească, a rezultat „Proiectul Dragon”: cercetarea sistematică a monumentelor din piatră – cum ar fi *Rollright Stones* și *Moul ty Uchaf* din Țara Galilor – de radioactivitate, radiații magnetice terestre și efecte de ultrasunete. Acești cercetători ai științelor alternative au făcut descoperiri uimitoare, care au fost întărite între timp de specialiști competenți: în timpul răsăritului de soare, în special în perioada echinocțiilor, aceste pietre emană unde ultracurte extrem de puternice; chiar și radioactivitatea este mărită. Echinocțiile par să declanșeze un fel de *efect exploziv*. Dimpotrivă, în interiorul cercurilor de piatră domnea o liniște totală în materie de ultrasunete: acolo unde, în mod normal, ar fi fost de așteptat un „bruij de fond” – era o liniște absolută.

Cercurile de piatră produc o barieră circulară de ultrasunete și nu numai atât: chiar și -radiația magnetică terestră

din interiorul cercului se micșorează în formă de spirală spre interior (au fost măsurate 7 cercuri), iar în mijloc domnește o „liniște” magnetică. Cu alte cuvinte, cercul de piatră are efectul unei cuști Faraday. Pietrele protejează interiorul împotriva efectelor radiațiilor. Fotografii în infraroșu ale unei pietre principale au arătat o „rază de lumină” îndreptată spre cerc, ceea ce ne-ar duce, involuntar, cu gândul la filme SF precum *Războiul stelelor*.

Geomanta, știința câmpurilor și liniilor de forță de la suprafața pământului, a scos la iveală în ultimul timp și alte date uimitoare. Astfel, doi arhitecți elvețieni M. Mettler și H. H. Staebelin au descoperit după îndelungi și temeinice măsurători în fosta așezare romană Augusta Ramica (localitatea Kaiserangst de lângă Basel) că toate așezămintele de cult de acolo erau orientate după două rețele evidențiate cu claritate cu ajutorul vergelei.

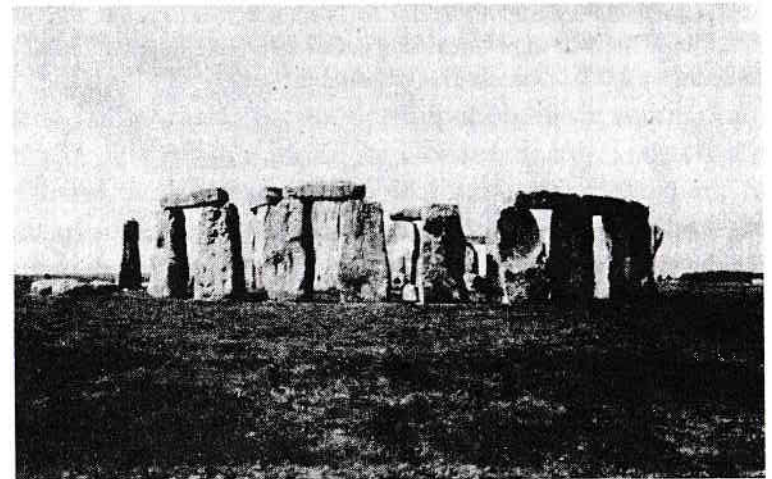


Figura 1. Stonehenge constituie cel mai important monument de cult al neoliticului. Construcția presupune cunoștințe astronomice și tehnologice însemnate, care au permis transportul pietrelor uriașe pe o distanță de câteva sute de kilometri. (Între anii 2000 – 1800 î. Hr.).

LBRIS

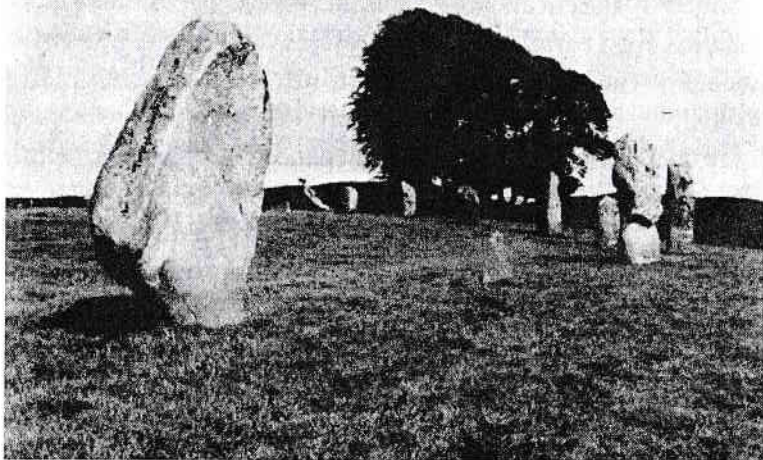
We know
books

Figura 2: Avebury (comitatul Wiltshire, Anglia) posedă un zid circular neolitic, având în mijloc resturi ale unui templu. Ca și în cazul lui Rollright Stones sau a altor așezăminte de cult din epoca timpurie de piatră, aici pot fi măsurate efecte de ultrasunete, care indică faptul că ziditorii dețineau o încăpere protejată în interiorul sanctuarului.

Se pare că romanii considerau punctele de intersecție ale rețelei de radiații drept locuri cu o forță deosebită, instalându-și cetățile după acest criteriu. Este ușor de presupus că aceste forte ale geomantiei erau cunoscute și în perioada preromană, ba chiar și în epoca preistorică deoarece practic toate cetățile și templele antichității erau orientate în funcție de aceste rețele. Totodată măsurătorile respective în cercurile de piatră britanice arată că se cunoștea și valoarea unor locuri deosebit de protejate, fără interferențe de radiații.

Încă din neolitic, oamenii posedau, evident, o capacitate de a deosebi cu precizie locurile cu sau fără radiații.

Din toate acestea rezultă o imagine generală care ne uimește – popoarele preistorice, fie ele din zona Mării Mediterane sau din nordul Europei, posedau cunoștințe demne de luat în seamă în domeniul geomantiei, geometriei și astrologiei.

Chiar și din punct de vedere medical, ei au obținut rezultate extraordinare cu unelte primitive, așa cum dovedesc frecvențele trepanației pe creier descoperite în craniile dezgropate. Asa-numitele chakre – centre energetice eterice (semimateriale) ale corpului – erau deja cunoscute în India în urmă cu mii de ani. Este foarte firească întrebarea: oare oamenii acelor vremuri nu dispuneau cumva de capacități native psihodinamice (clarviziunea și psihochinezia), pe care știau să le folosească în comunicare și cu ajutorul cărora erau în strânsă relație cu natura – așa cum pot astăzi doar șamanii câtorva populații de pe glob? Trepanațiile ar fi putut fi încercări de a scoate la iveală forțe psihice mai eficiente.

Omul a fost alungat din Rai. Dar, așa cum ne învață vechile mituri, el putea, totuși să vorbească direct cu „zeii” și să fie învățat de aceștia. În timpul orelor de somn, omul preistoric primea sfaturile forțelor supranaturale de creație și instrucție. Între om și Dumnezeu, ba chiar între oameni exista un nivel parapsihologic al comunicării telepatice, de care știau să se folosească o elită de preoți și învățați.

Astăzi, nu mai știm decât foarte puține despre toate aceste lucruri. De fapt, noi nu le putem extrage decât fragmentar din măsurători geomantice și din observațiile șamanilor. Nu există o literatură autentică nici măcar despre orientările construcțiilor romane. Nu este exclus ca știința acestor lucruri să se fi restrâns premeditat la grupuri mici, fiind transmisă doar oral unor elevi aleși cu grijă. Aceasta este, deci, originea școlilor misterelor.

LBRIS

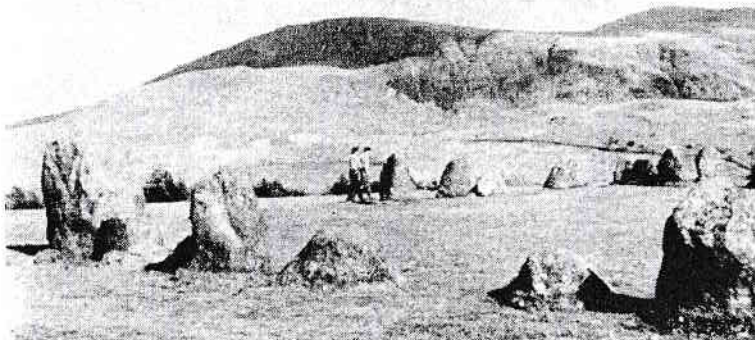
We know
books

Figura 3. Keswick-Castlerigg. Unul dintre nenumăratele „cercuri de piatră” neolitice care s-au păstrat, în acest caz lângă Keswick (comitatul Cumberland).

Să presupunem că în toate culturile popoarelor din perioada antică au existat centre ale înțelepciunii și erudiției secrete. Cum popoarele de navigatori efectuau încă de atunci călătorii lungi și practicau comerțul, este clar că inițiatii popoarelor se cunoșteau unii pe alții. Astfel, cel mai târziu în mileniul 6 al preistoriei, omenirea atinsese un prag comun al conștiinței de sine, care a permis în culturile apărute atunci o revelație primordială comună.

Din această revelație au apărut atunci sistemele astrologico-filosofice, religiile și școlile înțelepților, chiar dacă nu ar fi existat marile migrații ale popoarelor amenințate cu dispariția.

Aici zac rădăcinile miturilor, originile lui Rama și Krishna la indieni, ale lui Toth-Hermes la egipteni și ale marelui învățat Enoh la evrei, care au trăit cu toții înaintea lui Noe și Matusalem.

Capitolul 2

Zborul sufletesc al învățăceilor din templu

Soarele apune, dincolo de coloanele templului, în nisipul deșertului egiptean.

Novicele, cu o robă albă pe umeri, stă la intrarea în criptă

El știe că astăzi îl așteaptă cel mai important și mai dificil examen dintr-o serie foarte lungă. Dacă îl trece, va deveni un maestru.

Pentru a fi primit în templu el a călătorit de departe, a fost luat ca învățăcel și a demonstrat curaj și tărie de caracter în încăperile boltite subterane. Timp de trei ani a putut studia înțelepciunea hierofanților și a preotului său.

El a aflat multe, despre care nici n-ar putea visa lumea grăbită din afara templului; chiar mersul Pământului în jurul Soarelui și celelalte planete nu mai constituiau un secret pentru el. Astăzi, însă avea de trecut cea mai grea probă. Cunoștințele acumulate nu-i erau de prea mult folos: trebuia să se cerceteze singur, cu claritate și fără tulburări, ca și cum ar fi fost un vas plin cu apă cristalină de izvor. Dacă n-ar fi fost curat, i s-ar fi făcut rău.

Un preot pășește către el, îl ia de mână și îl conduce în jos, pe treptele de piatră, într-o încăpere rotundă. Pe o masă în

mijloc stă un ulcior. Însoțitorul său toarnă o băutură într-un pahar, pe care i-l înmânează în tăcere.

Neofitul bănuiește că băutura are de-a face cu proba care îl așteaptă. Totuși, el nu știe că amestecul din sucuri de plante pe care-l toarnă pe gât va avea un efect special asupra corpului și sufletului său. Sucul îl va ameți, astfel încât se va simți ușor ciudat. Fără împotrivire, el îl va urma pe preot, care îl va conduce în sus și-n jos prin ganguri întunecoase până ce ajung într-o încăpere vastă.

În mijloc se află un sarcofag din marmură. În el va sta novicele nostru în orele următoare; în unele temple era vorba de trei zile și trei nopți. Ceea ce se întâmpla acolo a rămas unul dintre cele mai strict păzite secrete ale misterioaselor temple. Nu știm sigur decât un singur lucru: corpul elevului care se odihnește în sarcofag înțepenește. Adeptul „își părăsește corpul” pentru a pleca într-o călătorie a sufletului. Se poate ca băutura magică să aibă ca efect separarea corpului astral de corpul amorțit în catalepsie. Se poate și ca preoții supraveghetori să fi folosit sugestii, tehnici de masaj și respirație, efecte acustice și alte elemente suplimentare pentru a obține eliberarea conștiinței de corp.

Majoritatea specialiștilor în domeniu sunt de acord că sarcofagele găsite în piramidele și încăperile templelor egiptene aveau doar simbolic forma unor coșciuge de piatră. În ele nu erau îngropați niciodată morți, ci serveau maeștrilor în devenire să lase moartea să-i biruie. Cine zăcea aici, în timp ce lămpile din cameră se stingeau, trecea printr-o experiență externă a morții – membrele se înțepeneau, în timp ce corpul astral se desprindea de cel fizic și începea să plutească în sus.

Adeptul se află într-o călătorie către „celălalt tărâm”, plutește prin imperiul astral având cu el conștiința de sine. Momente de libertate și desfătare se îmbină cu o derulare

caleidoscopică a imaginilor prin fața ochilor minții, care-l arată într-o înșiruire de întâmplări din viața lui. Totul este fără mască. Se vede așa cum „gândește în inima lui”, iar unele situații bune sau rele devin dureros de clare. A murit sau mai trăiește? Nu. Trăiește, dar acum știe cum va fi moartea. Astfel va fi, cândva, la trecerea pe lumea cealaltă. Adeptul simte și trăiește această trecere ca o lepădare a unui înveliș.

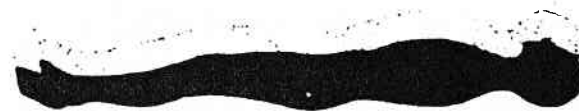


Figura 4: În timpul somnului profund are loc, probabil, o desprindere a corpului astral sau eteric de cel fizic, care se odihnește.

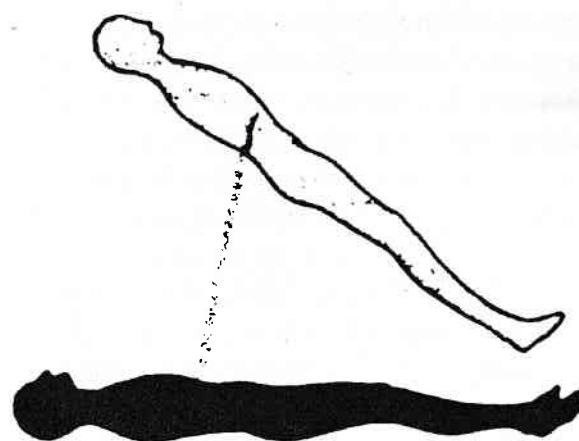


Figura 5: În anumite cazuri, corpul astral se poate deplasa pe distanțe mai mari. El nu mai rămâne legat de fizic decât prin firul eteric al vieții. Conform tradiției, învățăceii din templele egiptene ale misterelor erau trimiși (probabil cu ajutorul unor droguri vegetale și ale unor tehnici exersate) trei zile și trei nopți în asemenea „călătorii astrale”.

Doar cu circa 20 de ani în urmă, în țările Europei occidentale această tradiție ar fi fost surghiunită în împărăția legendei. Între timp, însă, indicii referitoare la asemenea călătorii ale sufletului s-au înmulțit. Ele sunt chiar mai frecvente decât s-ar putea crede, doar că cei care le au nu vorbesc cu plăcere despre ele! „Tânărul” domeniu de cercetare a așa-numitelor „evenimente la limită” sau „moarte clinică” ar putea avea un efect mult mai larg dacă nu ar trebui să lupte „pe două fronturi” – mai întâi împotriva fricii pacienților reanimați de a povesti cele întâmplate și de a fi poate categorisiți drept nebuni, iar în al doilea rând împotriva izolării față de colegi, care se produce în cazul medicilor care cercetează „viața după moarte”. În citadelele medicinei occidentale, cei care se interesează de acest domeniu sunt etichetați și astăzi drept iluzioniști și diletanți.

Din aceste motive, evenimentele de la granița morții nu au fost cercetate prea amănunțit. Ar trebui, deci, să aflăm mai multe despre acest domeniu – ceea ce ar fi posibil, de exemplu, prin măsurarea circulației cerebrale – în ce zone cerebrale se scurg fluxuri active în aceste cazuri, ce substanțe endocrine („endorfină”) sunt eliminate de corp pentru a putea rezolva situația extremă. Aici mai este foarte mult de făcut. Cert este doar că aceste „morți clinice” sunt aproape întotdeauna personale. Datorită faptului că prezintă în mod dramatic adevăratele valori etice ale acțiunilor și inacțiunilor noastre, ele pot schimba din temelii întreaga concepție despre viața a unui om.

Halucinațiile, asemănătoare celor provocate de droguri sau alcool, nu au acest efect.

Să luăm cazul unui pacient reanimat standard. În cazul unui infarct, este transportat la spital în stare de moarte clinică. Corpul lui zace pe masa de operație în timp ce medicii

și asistentele se agită în jurul lui. „El”, însă, adică conștiința lui, plutește pe sub tavanul încăperii și privește de sus la toată această agitație. Putem chiar presupune că pacientul plutește cu corpul său fin sau astral deasupra corpului său fizic lipsit de cunoștință. El poate observa și gândi, deși creierul său zace jos, în craniul fizic. El poate chiar să se miște, dar nu prin deplasări complicate ci, pur și simplu, gândindu-se la un alt loc sau la o altă persoană. Dacă acest lucru este deja inimaginabil pentru știința noastră materialistă, atunci devine și mai straniu când în această percepție senzorială extra-cerebrală se amestecă o derulare cinematografică a imaginilor, care arată și evaluează viața personală scursă. Scene importante, uneori aparent ne semnificative sau „uite” din viața sa, se derulează ca un caleidoscop prin fața ochilor minții (singurul organ care mai percepe!) pacientului.

Esențialul și unicitatea acestui fenomen constituie ceva care nu mai poate fi descris decât transcendental. Imaginile au aproape întotdeauna un caracter de sentință sau de estimare – eroul întâmplării știe foarte exact dacă în cazul respectivei scene a procedat corect sau nu. Se poate ca el să fie cuprins de adâncă remușcare și să decidă să-și schimbe viața pe viitor. În orice caz, experiența este atât de profundă și răscolitoare, încât nu o va uita pentru tot restul vieții. Deseori, întreaga lui concepție despre viață se modifică.

A devenit o obișnuință ca aceste experiențe să fie denumite cu un concept specific parapsihologici – „extracorporal”. O experiență extracorporală îl poate duce pe pacient până la granița cu lumea cealaltă; un singur pas ar fi suficient pentru a nu se mai putea întoarce înapoi.

De aceea este aproape ilogică explicația că oamenii cu experiențe extracorporale „s-au întors cu toții”. Tocmai de aceea, nici unul dintre ei nu poate spune ce se întâmplă după

moarte. Cei în cauză văd, însă, situația total diferit: cine a stat în pragul unui nou spațiu a asimilat în el atmosfera acestui spațiu, în special atunci când, ea este – ca în acest caz – atât de surprinzătoare și inedită. O privire în interiorul aceluia spațiu nu este cu mult mai prejos decât dacă s-ar păși înăuntru și s-ar închide ușa. Esențialul rămâne fixat și după întoarcerea în amintire.

Câteodată, cei desprinși de propriul corp sunt întâmpinați de o persoană costumată în alb. Ea știe fiecare întâmplare, chiar și cea mai mărunțică, din viața noastră. Această persoană nu este, probabil, un înger sau îngerul păzitor, așa cum considerau unii, ci un simbol al eului sau supraeului spiritual. Această apariție există, de altfel, în experiențe limitate în toate culturile; de aceea, ea nu poate fi interpretată ca un produs al unei mentalități religioase. Supraeul nostru este identic conștiinței noastre. El este incoruptibil și știe totul despre noi.

Încă nu se știe de unde provin, aceste filme ale vieții și de ce au ele un caracter de sentință. După cum se știe din nenumăratele experiențe, în cursul cărora conținutul memoriei este stimulat în zona tâmpelor, a scoarței creierului mare, prin impulsuri electrice fine, neuronii noștri stochează orice impresie percepută în timpul vieții. Stimularea prin sonde electrice sau anumite droguri nu aduc la suprafață doar percepțiile senzoriale „uiteate”, ci și ceea ce simțim în acele situații. Nu trebuie să ne gândim mai întâi ce am simțit atunci deoarece senzația respectivă există, pur și simplu.

Cu alte cuvinte, percepția senzorială și sentimentul se află într-o legătură indisolubilă în creier, într-o formă încă inexplicabilă din punct de vedere biologic. Ele nu sunt legate liniar – întâi una și apoi cealaltă – ci constituie un întreg.

În cazul morții clinice, percepția senzorială a „filmului vieții” se păstrează și ea, dar trece printr-un fel de filtru, care

lasă să se contureze în primul rând sentimentul și apoi îl transmite, mai departe la conștiință, întărit printr-o evaluare morală – pentru a deosebi binele de rău.

Să ne întoarcem la elevul nostru din templu. Călătoria astrală nu mai era pentru el – cel pregătit temeinic – un examen, ci mai degrabă o recompensă pentru testele pe care le trecuse și pentru anii de instruire plini de privațiuni. Acum, el poate afla ce înseamnă să îți privești cu claritate, până la cel mai adânc nivel, propriul ego, să trăiești acea senzație nemaiauzită a libertății și a desprinderii de legăturile corporale.

Cine a participat la călătoria astrală în templu a aflat secretul tuturor secretelor. El a învins moartea și știe că nici un gând și nici o faptă nu se pierd. Prin această probă pășește în cea de-a patra dimensiune, în care nu există limite spațiale și temporale iar deplasarea se face cu viteza gândului.

